

OCTUBRE DE 2025

# CARACTERÍSTICAS DEMOGRÁFICAS Y SOCIOECONÓMICAS COMUNA DE ALHUÉ

# DEMOGRAFÍA

## CARACTERÍSTICAS GENERALES

La comuna de Alhué se encuentra en la zona central de Chile, posicionándose en la región Metropolitana, en la provincia de Melipilla. Cuenta con una superficie total de 845 km<sup>2</sup> (Municipalidad de Alhué, 2022).

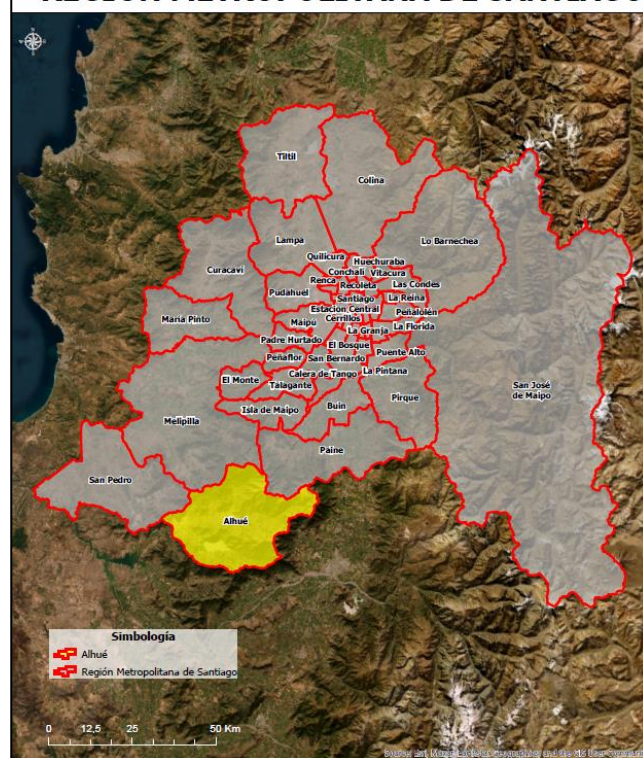
Limita por el norte, con Paine y Melipilla, por el este con Mostazal, Graneros y Rancagua, por el sur con Doñihue, Coltauco y Las Cabras, y por el oeste con San Pedro de Melipilla (Municipalidad de Alhué, 2022).

## HISTORIA DE LA COMUNA

El territorio estaba a cargo del cacique Albalalhue, quien padeció a mano de los conquistadores españoles. Una vez consolidado el poderío del imperio español, en enero de 1544 llega al valle de Alhué Inés de Suarez, quien recibió de la corona este terreno para su propia encomienda. Más tarde, en el año 1739, se descubriría un gran yacimiento de oro que fue explotado por los “señoríos” españoles. Debido a esto se produjo una alta movilidad demográfica en el sector, ya que se necesitaba mano de obra para extraer los minerales de las minas (Municipalidad de Alhué, 2022).

En 1755 se le otorgó el título de Villa de San Gerónimo de La Sierra de Alhué a la localidad naciente. Dicha mina de oro generó funcionamiento de los trapiches de molienda de oro en el norte del Río Cachapoal, los cuales, con el transcurso de los años, darían lugar a la ciudad de Rancagua. Con el pasar de los decenios, Alhué se consolidó en la ruralidad del sector aledaño a la capital chilena. Y junto con San Pedro de Melipilla, entre 1974 y 1979, proceden a formar parte de la Provincia de Cachapoal de la Región de O'Higgins. Luego fueron traspasadas, de forma definitiva, a la administración de la Región Metropolitana, en la Provincia de Melipilla (Municipalidad de Alhué, 2022).

### LOCALIZACIÓN COMUNA DE ALHUÉ, REGIÓN METROPOLITANA DE SANTIAGO



*Límite comunal Alhué*

*Fuente: Elaborado a partir de la División Política Administrativa de la Subsecretaría de Desarrollo Regional y Administrativo (2023).*

## POBLACIÓN

De acuerdo con el Censo de Población y Vivienda realizado en 2024, la población de Alhué alcanza un total de 7.768 habitantes, aumentando aproximadamente un 20% respecto del Censo del año 2017 (Biblioteca del Congreso Nacional, 2025).

**Tabla 1: Comparación Población total 2017 y 2024. Comuna de Alhué**

Unidad Territorial	Población Total 2017	Población Total 2024	% de variación
Alhué	6.444	7.768	20,5

Fuente: Desarrollado a partir de resultados del Censo de Población y Vivienda 2017 y 2024, Biblioteca del Congreso Nacional (2025).

En la tabla anterior se puede apreciar la población del año 2017 y la del año 2024, resultados de los Censos de Población y Vivienda realizados por el Instituto Nacional de Estadísticas (INE).

Según el INE, el año 2024, en lo referente a población desagregada por sexo, hubo una disminución en el índice de masculinidad de aproximadamente un 22% con respecto al año 2017 (Biblioteca del Congreso Nacional, Reportes Comunales, 2025).

**Tabla 2: Población por sexo e índice de masculinidad. Comuna de Alhué**

Unidad territorial	Año 2017		Año 2024		Índice de masculinidad	
	Hombres	Mujeres	Hombres	Mujeres	2017	2024
Alhué	3.516	2.928	3.863	3.905	120,1	98,9

Fuente: Realizado a partir de resultados del Censo de Población y Vivienda 2017 y 2024, Biblioteca del Congreso Nacional (2025).



Población por sexo 2017 y 2024, comuna de Alhué

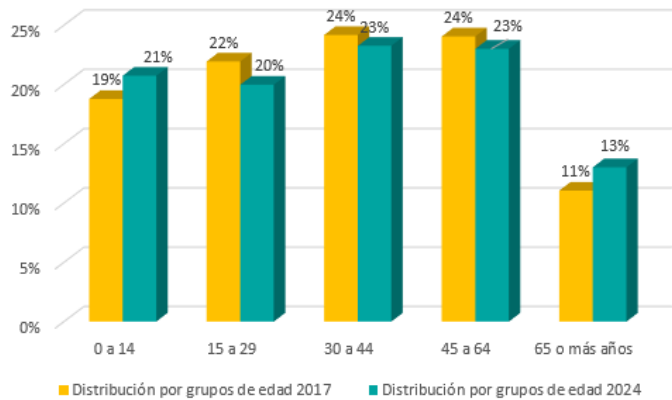
Fuente: Elaborado a partir de resultados del Censo de Población y Vivienda 2017 y 2024, Biblioteca del Congreso Nacional (2025).

**Tabla 3: Distribución de la población por rango etario 2017 y 2024. Comuna de Alhué**

Rango de edad	Año 2017		Año 2024	
	Total	Distribución por grupos de edad (%)	Total	Distribución por grupos de edad (%)
0 a 14	1.210	19	1.611	21
15 a 29	1.414	22	1.552	20
30 a 44	1.558	24	1.807	23
45 a 64	1.550	24	1.787	23
65 o más años	712	11	1.011	13

Fuente: Desarrollado a partir de resultados del Censo de Población y Vivienda 2024, Instituto Nacional de Estadísticas (INE), Biblioteca del Congreso Nacional (2025).

En el siguiente gráfico se puede apreciar la variación de población por edad desde el Censo de Población y Vivienda año 2017 al año 2024.



Distribución de la población por rango de edad. Comuna de Alhué

Fuente: Confeccionado a partir de resultados Censo de Población y Vivienda 2017 y 2024.

De acuerdo con el Registro Social de Hogares de la comuna de Alhué a marzo del 2025, un 3% de la población se declara pertenecer a un pueblo originario, mientras un 9,1% corresponde a población extranjera (Biblioteca Congreso Nacional, Reportes comunales 2025).

# INDICADORES ECONÓMICOS

## EMPRESAS

En el año 2023, la comuna de Alhué contaba con 473 empresas, en su mayoría *microempresas*, representando aproximadamente un 60% del total con 282 empresas. Lo siguen las *pequeñas empresas* con 84 unidades lo que se traduce en un 18% del total de empresas (Biblioteca del Congreso Nacional, 2025).

A continuación, se presenta el número de empresas de acuerdo con los principales rubros clasificados por el Servicio de Impuestos Internos:

**Tabla 4: Número de empresas según rubro económico año 2023. Comuna de Alhué.**

Rubro	N°
Comercio al por mayor y al por menor; reparación de vehículos automotores y motocicletas	135
Agricultura, ganadería, silvicultura y pesca	103
Actividades de alojamiento y de servicio de comidas	58
Transporte y almacenamiento	52
Industria Manufacturera	26
Actividades de servicios administrativos y de apoyo	23
Construcción	17
Otras actividades de servicios	16
Actividades profesionales científicas y técnicas	11
Suministro de agua evacuación de aguas residuales gestión de desechos y descontaminación	6
Otras	26

Fuente: Desarrollado a partir de la Biblioteca del Congreso Nacional, Reportes Comunales (2025).

## TRABAJADORES DEPENDIENTES

La fuerza laboral en la comuna ha tenido una disminución anual como se puede apreciar en la siguiente tabla:

**Tabla 5: Número de trabajadores según tamaño de empresa. Comuna de Alhué.**

Tamaño empresa	2021	2022	2023
Micro	559	212	142
Pequeña	1.201	1.147	800
Mediana	568	890	406
Grande	994	1.022	1.486
Sin venta/sin información	7	6	2
Total	3.329	3.277	2.836

Fuente: Elaborado a partir de la Biblioteca del Congreso Nacional, Reportes Comunales (2025).

Los rubros que concentraron el mayor número de trabajadores al año 2023 fueron: Explotación de minas y canteras; Agricultura ganadería silvicultura y pesca; y Administración pública y defensa planes de seguridad social de afiliación obligatoria, abarcando el 38%, 20% y 17% respectivamente del total de trabajadores (Biblioteca del Congreso Nacional, 2025).

# INDICADORES SOCIALES Y EDUCACIONALES

## SERVICIOS BÁSICOS

Se refiere fundamentalmente al acceso al agua potable de los hogares; en el caso de las áreas urbanas, el agua proviene de la red pública o sistema de distribución de fuentes subterráneas o superficiales. En las áreas rurales, en cambio, se relaciona con aquellos hogares que cuentan con una llave fuera de la vivienda y/o disponibilidad de servicio de eliminación de aguas servidas (solución diferente a W.C conectado a alcantarillado o fosa séptica) (Biblioteca del Congreso Nacional, Reportes Comunales, 2023).

Las personas carentes de servicios básicos en la comuna a marzo del 2025 corresponden a un promedio de 14,6% de la población. Por otro lado, para el mismo período el porcentaje de hogares en situación de hacinamiento fue del 7,1% (Biblioteca del Congreso Nacional, 2025)

## TASA DE POBREZA POR INGRESOS

De la encuesta de Caracterización Socioeconómica (CASEN) se puede determinar el porcentaje de “pobreza por ingresos”, el que considera en situación de pobreza a aquellos hogares cuyos ingresos son inferiores al mínimo establecido para satisfacer las necesidades básicas de sus miembros y en situación de pobreza extrema a aquellos hogares cuyos ingresos son inferiores al mínimo establecido para satisfacer las necesidades alimentarias de sus miembros (Biblioteca del Congreso Nacional, 2021).

En la comuna los resultados de la encuesta CASEN 2017, indican un 6,7% de pobreza por ingresos, variable que aumenta a 9,6% de acuerdo con la misma encuesta en el año 2022 (Biblioteca del Congreso Nacional, 2025).

La pobreza multidimensional identifica múltiples carencias a nivel de los hogares y las personas en los ámbitos de la salud, educación y nivel de vida. Cada miembro de una familia es clasificado como pobre o no pobre en función del número de carencias que experimente su hogar (Biblioteca del Congreso Nacional, 2021).

Según los resultados de la encuesta CASEN 2017, Alhué presenta un 20,3% de pobreza multidimensional, indicador que aumenta a 29,1% en el año 2022 (Biblioteca del Congreso Nacional, 2025).

## ESTABLECIMIENTOS EDUCACIONALES

A continuación, se presenta el número de establecimientos educacionales y matrícula de la comuna según su dependencia administrativa, es decir establecimientos de educación básica y media según el tipo de sostenedor:

**Tabla 6: Establecimientos educacionales y matrículas según dependencia administrativa, año 2024. Comuna de Alhué.**

Dependencia administrativa	N° Establecimientos	N° Matrículas
Municipal	5	1.545

Fuente: Confeccionado a partir de datos de la Biblioteca del Congreso Nacional, Estadísticas territoriales (2025).

En la siguiente tabla se muestra el número de matrículas escolares según el nivel de enseñanza impartido, lo que se refiere a los niveles de organización de la enseñanza formal básica y media avalada y subvencionada por el Estado:

**Tabla 7: Matrículas escolares según el nivel de enseñanza impartido, año 2024. Comuna de Alhué.**

Nivel de enseñanza	N° de matrículas
Educación Parvularia	210
Enseñanza Básica Niños	974
Enseñanza Media Humanístico-Científica Jóvenes	275
Enseñanza Media Técnico Profesional y Artística, Jóvenes	51

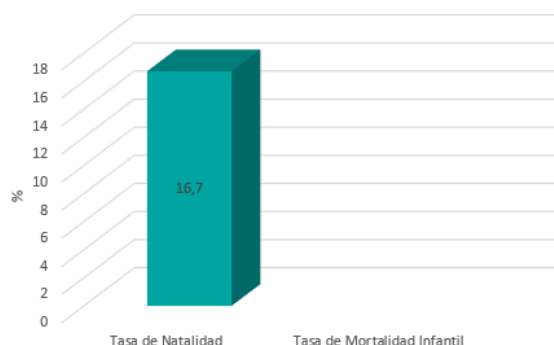
Fuente: Confeccionado a partir de datos de la Biblioteca del Congreso Nacional, Estadísticas territoriales (2025).

# INDICADORES DE SALUD

## NATALIDAD Y MORTALIDAD INFANTIL

La tasa de natalidad corresponde al número de nacidos vivos por 1.000 habitantes en un determinado año y la tasa de mortalidad infantil corresponde al número de defunciones de niños/as menores de 1 año por 1.000 nacidos vivos (Biblioteca del Congreso Nacional, 2025).

Para comparar los porcentajes de natalidad y mortalidad infantil al año 2022 se presenta el siguiente gráfico:



*Tasa de Natalidad y Mortalidad Infantil 2022. Comuna de Alhué*

*Fuente: Elaborado a partir de información de reportes comunales de la Biblioteca del Congreso Nacional, 2025.*

La tasa de mortalidad infantil no se encuentra informada para el periodo.

## ESTABLECIMIENTOS DE SALUD

De acuerdo con el Departamento de Estadísticas e Información de Salud (DEIS) del Ministerio de Salud, Alhué cuenta con seis establecimientos de salud al 29 de abril del 2025.

**Tabla 8: Establecimientos de salud año 2025. Comuna de Alhué.**

Establecimiento	N°
Centro Comunitario de Salud Familiar	1
Centro de Salud Familiar	1
Servicio de Urgencia Rural	1
Posta de Salud Rural	2
Vacunatorio	1

*Fuente: Confeccionado a partir de datos de la Biblioteca del Congreso Nacional, Estadísticas territoriales (2025).*

---

# BIBLIOGRAFÍA

Biblioteca Del Congreso Nacional. (2025). *Alhué. Reporte comunal*.  
<https://www.bcn.cl/siit/reportescomunales/comunas v.html?anno=2025&idcom=13502>

Municipalidad de Alhué. (2022). *Plan Municipal de Cultura 2022-2025*.  
<https://www.cultura.gob.cl/redcultura/wp-content/uploads/sites/69/2023/06/pmc-alhue-2022-2025.pdf>